

## *Notice d'utilisation*



Réf. 751061

**PACK ÉCLAIRAGE**  
**Télécommande et modules**

## Présentation

### Télécommandez l'allumage et l'extinction de vos luminaires.

Votre pack télécommande et modules est compatible avec l'ensemble des télécommandes, émetteurs et récepteurs de la gamme Otio, vous permettant ainsi de créer une installation évolutive et parfaitement adaptée à votre habitation et à vos besoins.

## Consignes de sécurité

La réalisation totale ou partielle d'une installation électrique nécessite:

- Le respect des normes de sécurité et d'installation notamment de la norme NFC15-100.
- La bonne connaissance des règles de l'art.

Assurez-vous que ces conditions sont remplies avant d'engager vos travaux. En cas de doute faites appel à un professionnel.

### Avant toute installation, couper le courant.

Avant d'effectuer l'installation, lire attentivement la (les) notice(s), tenir compte du (des) lieu(x) de montage spécifique des produits.

Respecter strictement les consignes et conditions d'installation et d'utilisation. Une installation et une utilisation incorrectes peuvent entraîner des risques de choc électrique ou d'incendie.

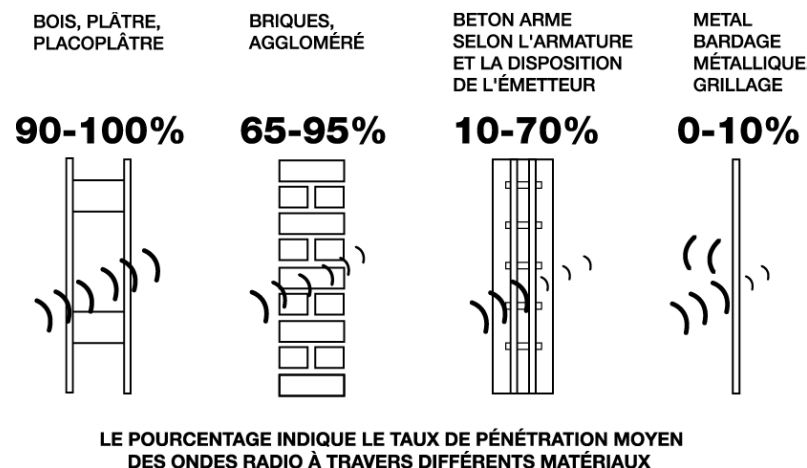
Ne pas ouvrir/démonter/altérer/modifier les équipements sauf mention particulière indiquée dans la notice.

## Recommandations générales

Veuillez lire attentivement cette notice avant d'installer ou d'utiliser ce produit.

Les points suivants doivent être pris en compte avant de commencer l'installation:

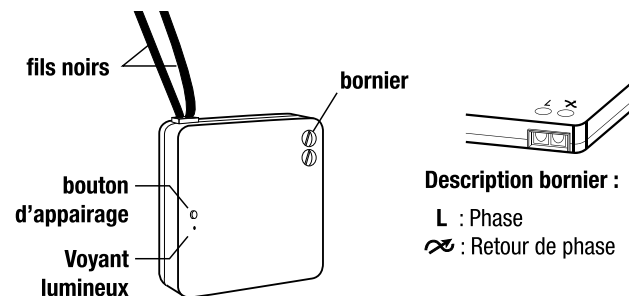
- Les modules possèdent une portée de réception de 100m en champ libre. Le champ libre sous-entend un espace sans relief ni obstacle.
- La portée effective en intérieur peut être fortement réduite pour des raisons techniques ou environnementales. Le choix d'un bon emplacement pour les équipements est primordial.
- La présence de certains matériaux conducteurs ou isolants à proximité (mobilier, miroirs, châssis et parois métalliques, câble du réseau électrique, etc.) comme la nature et l'épaisseur des obstacles à traverser peuvent altérer la transmission radio.
- Dans un ordre croissant, vous trouverez ci-dessous une liste non exhaustive de matériaux susceptibles d'atténuer la transmission radio : le bois, le Placoplatre, la brique, les moellons, la pierre, le béton armé, le grillage, et les parois métalliques.



Par ailleurs, la portée peut également être perturbée par les ondes TV, radio, téléphone, Wi-Fi, etc.

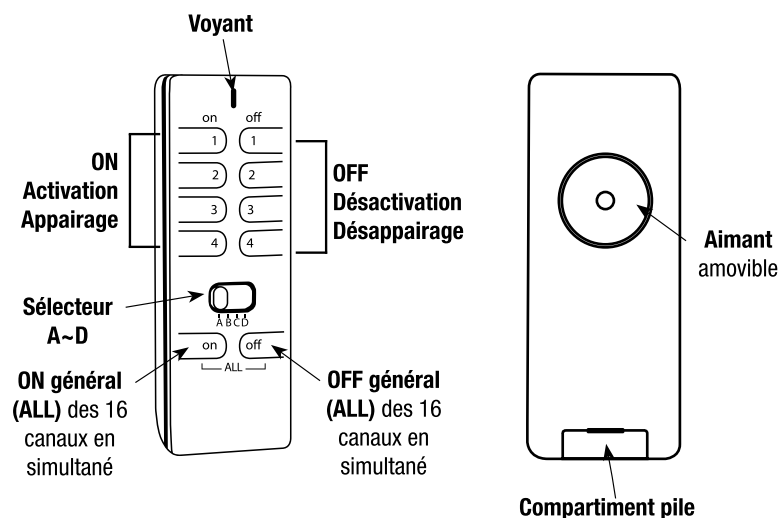
## Description

### Module récepteur



Note: Il est possible d'associer jusqu'à 10 émetteurs différents sur un module selon l'environnement.

### Télécommande



La télécommande possède 16 canaux pour piloter, au choix, 16 récepteurs ou 16 groupes de 10 récepteurs au maximum selon l'environnement, sachant qu'un groupe de 10 récepteur peut être appairé sur un même canal.

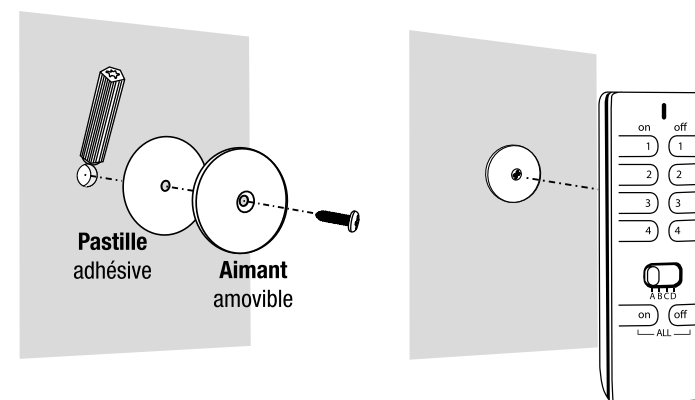
La sélection du canal (du récepteur, ou groupe de récepteur) se fait à l'aide des 4 paires de touches ON/OFF numérotées de 1 à 4 et du sélecteur A~D:

Canal	A	B	C	D
<b>1</b>	A-1	B-1	C-1	D-1
<b>2</b>	A-2	B-2	C-2	D-2
<b>3</b>	A-3	B-3	C-3	D-3
<b>4</b>	A-4	B-4	C-4	D-4

on off  
 1 1  
 2 2  
 3 3  
 4 4

### Mise en service

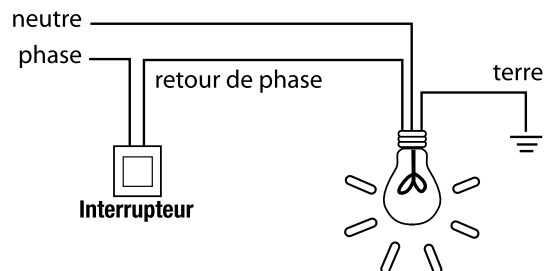
La télécommande est pourvue d'un système de fixation composé d'un aimant amovible qui peut être collé sur une surface plane ou fixé sur un mur :



Retirez la protection plastique qui dépasse du compartiment pile.

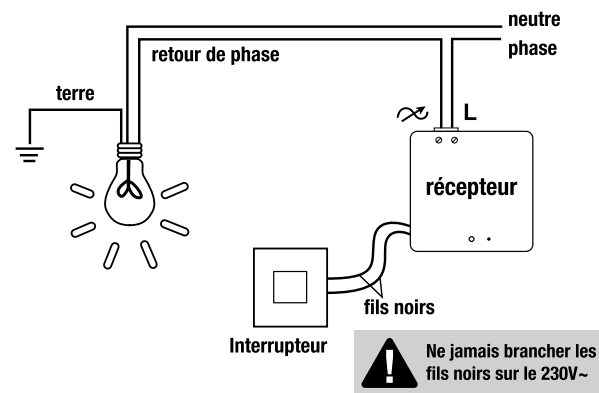
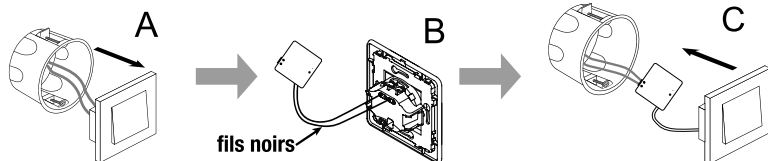
## Installation

### Votre installation actuelle



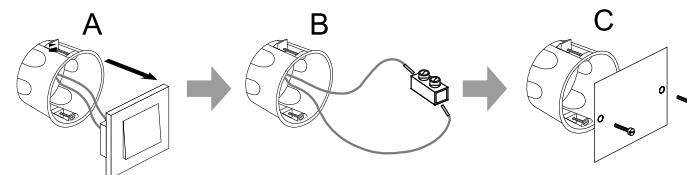
### Installation derrière un interrupteur existant

1. Coupez le courant à partir du disjoncteur principal.
2. Retirez votre interrupteur actuel (schéma A), puis débranchez-le.
3. Raccordez votre interrupteur sur les fils noirs du module (schéma B), puis raccordez la «phase» de votre installation sur la borne L du module et le «retour de phase» sur la borne  $\times$  du module (schéma C).
4. Réalisez l'appairage de votre module (voir section suivante).
5. Remettez en place l'interrupteur en logeant le module au fond de la boîte d'encastrement.



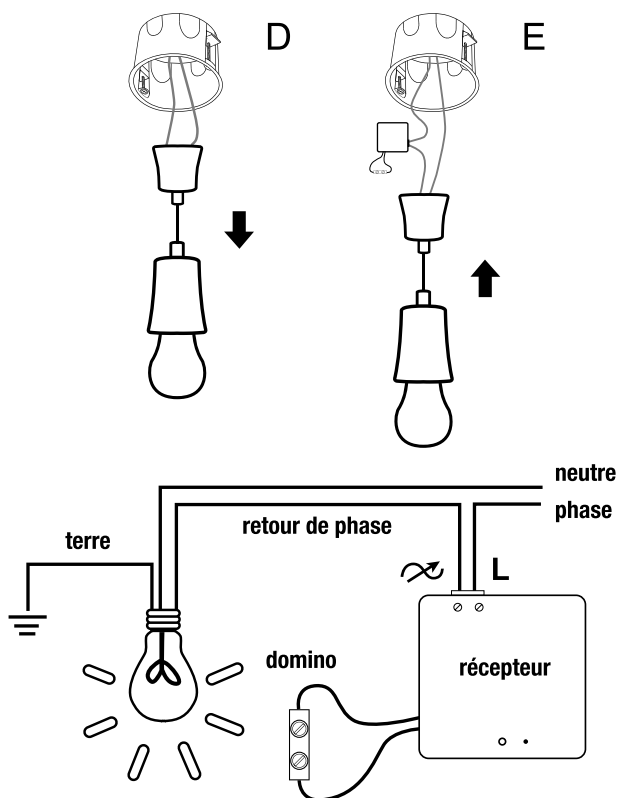
### Installation en remplacement d'un interrupteur :

1. Coupez le courant à partir du disjoncteur principal.
2. Retirez votre interrupteur actuel (schéma A), puis débranchez-le.
3. Reliez la «phase» de votre installation au «retour de phase» à l'aide d'un domino (schéma B).
4. Placez un obturateur sur la boîte existante afin de sécuriser les connexions (schéma C).



5. Démontez partiellement votre éclairage pour avoir accès à son raccordement électrique (schéma D). Débranchez le «retour de phase» de votre éclairage et connectez-le sur la borne **L** du module (schéma E). Ajouter un câble entre la borne  $\times$  du module et votre éclairage selon le schéma ci-après.

Les 2 fils noirs présent sur le module doivent être reliés entre eux l'aide d'un domino.



Connecter les 2 fils noirs  
à l'aide d'un domino

6. Réalisez l'appairage de votre module (voir section suivante).
7. Remettre en place l'éclairage en logeant le module dans la coupelle ou la boîte d'encastrement de l'éclairage.

### Appairage

1. Remettez l'alimentation générale.
2. Appuyez sur le bouton d'appairage du module jusqu'à ce que son voyant lumineux clignote.
3. Placez le selecteur de plage A~D de la télécommande sur la position souhaitée.
4. Appuyez en continu sur la touche ON souhaitée (1~4) de la télécommande pendant plus de trois secondes, le témoin du module cesse de clignoter. L'appairage est réalisé.
5. Recommencez les opérations décrites au dessus depuis le point 2 pour appairer les autres modules.

### Désappairage

1. Appuyez et maintenez enfoncé le bouton d'appairage du module jusqu'à ce que son voyant lumineux clignote.
2. Placez le selecteur de plage A~D de la télécommande sur la position correspondant au récepteur à supprimer.
3. Appuyez en continu pendant plus de trois secondes sur la touche OFF (1~4) de la télécommande correspondant au module à supprimer, le témoin du module cesse de clignoter. Le désappairage est réalisé.

### Effacement de tous les émetteurs

Il est possible qu'au fil du temps le nombre maximum d'émetteur appairés au module soit atteint voire dépassé. Il peut en découler des dysfonctionnements, dans ce cas :

1. Appuyez et maintenez enfoncé le bouton d'appairage du module jusqu'à ce que le voyant lumineux clignote.
2. Appuyez à nouveau et maintenez enfoncé le bouton d'appairage du module jusqu'à ce que le voyant lumineux cesse de clignoter. L'effacement est réalisé, il convient de reappairer le module avec les émetteurs à disposition.

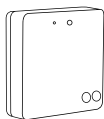
## Utilisation

1. Placez le selecteur de plage A~D de la télécommande sur la position correspondant au module enregistré.
2. Allumer l'éclairage en appuyant sur la touche ON (1~4) correspondante.
3. Eteindre l'éclairage en appuyant sur la touche OFF (1~4) correspondante.

Pour activer tous les récepteurs en simultanée appuyez sur la touche ON ALL.  
Pour désactiver tous les récepteurs en simultanée appuyez sur la touche OFF ALL.

## Accessoires compatibles

### Récepteurs télécommandés



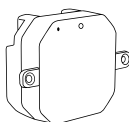
Module éclairage 300W réf. 751039

Ce module s'installe directement dans une boîte de dérivation derrière un interrupteur existant et permet d'allumer et éteindre à distance votre luminaire.



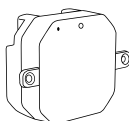
Prise télécommandée 3680W réf. 751035

Ce prise permet d'allumer et éteindre à distance votre éclairage d'appoint ou tout appareillage électrique raccordé dessus.



Module chauffage 2000W réf. 751042

Ce module s'installe directement dans une boîte de raccordement ou une boîte de dérivation et permet de piloter à distance votre chauffage ou tout appareillage électrique raccordé dessus.



Module volet roulant réf. 751040

Ce module s'installe directement dans une boîte de dérivation et permet de piloter à distance vos volets roulants électriques.

## Emetteurs et télécommandes



Télécommande réf. 751100

Cette télécommande permet d'allumer et éteindre à distance votre luminaire et l'ensemble des récepteurs de la gamme Otio.



Télécommande programmable réf. 751100

Cette télécommande permet d'allumer et éteindre à distance, programmer selon des plages horaires, votre luminaire et l'ensemble des récepteurs de la gamme Otio.



Otio Box2 réf. 751070

Cette passerelle Wi-Fi permet de piloter à distance depuis votre smartphone votre luminaire et l'ensemble des récepteurs de la gamme Otio.

## Caractéristiques techniques

### Télécommande

Alimentation : 1 pile lithium 3V type CR 2032 (fournie).  
Emission sans fil : jusqu'à 100 mètres (\*) selon l'environnement.  
Fréquence de transmission radio : 433,92 MHz.  
Code tournant (évite toute interférence avec le voisinage).  
Utilisation exclusivement à l'intérieur.

## Module éclairage

Alimentation : 230V~ 50Hz.

Puissance admissible :

Type d'éclairage	Puissance
Eclairage ou ampoule 230V incandescence / éco-incandescence	300W maximum
Eclairage ou ampoule 230V halogène / éco-halogène	100W maximum
Eclairage ou ampoule 230V économie d'énergie / fluo-compact / LED(*)	1W minimum 50W maximum
Tube fluorescent 230V	5W minimum 50W maximum

Réception sans fil : jusqu'à 100 mètres (\*\*) selon l'environnement et en fonction de l'émetteur utilis.

Fréquence de réception radio : 433,92 MHz.

Code tournant (évite toute interférence avec le voisinage).

Utilisation exclusivement à l'intérieur.

(\*) En fonction de la technologie ou de la puissance de l'ampoule LED utilisée, certains dysfonctionnements peuvent apparaître. Nous préconisons l'utilisation de LED COB ou filament. En cas d'utilisation de LED SMD, la puissance doit être supérieure à 6W. Non compatible avec les éclairages en 12/ 24V

(\*\*) Portée 100m max. : La portée radio indiquée est la portée en champ libre (portée par les airs), c'est-à-dire sans obstacle entre l'émetteur et le récepteur. Tout obstacle ou perturbation réduit cette portée, se reporter à la section «Recommandations générales» de ce manuel.

## Recyclage



Ne pas jeter votre produit dans les ordures ménagères mais dans les containers de collecte prévus à cet effet.

Conserver impérativement la documentation fournie avec ce produit pendant toute sa durée de vie.



ÉLIMINATION DES PILES : Ce Symbole indique que les piles et accumulateurs fournis avec ce produit ne doivent pas être traités comme de simples déchets ménagers.

Pour vous en débarrasser en toute sécurité, vous pouvez les rapporter à votre revendeur ou bien les jeter dans les conteneurs spéciaux fournis par les communes.

En fin de vie de l'appareil, pensez à enlever les piles.



## En savoir plus

Notre service consommateurs est à votre écoute pour vous guider dans le choix, l'installation et l'utilisation de nos produits. Sur simple appel au:

**0 825 368 368** Service 0,15 € / min  
+ prix appel

En visitant notre site internet : **www.otio.com**

Faites-nous part de votre opinion sur le produit que vous venez d'acheter. Vos remarques et suggestions seront accueillies par la même volonté de faire toujours plus pour vous satisfaire.

**OTIO SAS - Service Consommateurs**

**719 rue Albert Camus - 31190 Auterive - FRANCE**

## Notes

Inscrivez ici les récepteurs mémorisés

Canal	Récepteur
A-1	.....
A-2	.....
A-3	.....
A-4	.....
B-1	.....
B-2	.....
B-3	.....
B-4	.....
C-1	.....
C-2	.....
C-3	.....
C-4	.....
D-1	.....
D-2	.....
D-3	.....
D-4	.....

## Notes

Inscrivez ici les récepteurs mémorisés

Canal	Récepteur
A-1	.....
A-2	.....
A-3	.....
A-4	.....
B-1	.....
B-2	.....
B-3	.....
B-4	.....
C-1	.....
C-2	.....
C-3	.....
C-4	.....
D-1	.....
D-2	.....
D-3	.....
D-4	.....



